



## ENTREVISTA



## “No hay apoyo para crecer en Chuquisaca”

La presidenta de la Federación de Empresarios Privados, María Teresa Dalenz, considera que los gobernantes no atienden al departamento desde hace tiempo, a pesar del gran potencial que se tiene en gas natural, turismo y producción agrícola.

Pág. 7

## EMPRENDER

“ecopedi2”, la primera tienda virtual especializada en productos de la canasta familiar, comienza el próximo 1 de octubre sus operaciones en la ciudad de Sucre

Pág. 6

# Pandemia deja Bs 50 millones de pérdidas en Mypes de Sucre

Un plan busca reactivar la economía y, sobre todo, la de este sector que genera cerca del 80% del empleo

Págs. 4 y 5

## Las finanzas de Trump



A pesar de su estatus de multimillonario, Donald Trump solo pagó \$us 750 de impuestos en 2016, cuando fue electo presidente, y otro tanto el año siguiente, gracias a modalidades de optimización fiscal a las que pueden recurrir grandes fortunas y millonarios estadounidenses. Pero ¿cómo pudo pagar tan poco por impuestos? El Presidente utilizó mecanismos que permiten deducir diferentes pagos a título de gastos profesionales. Por ejemplo, sustrajo de sus ingresos gravables gastos para ropa de casa, platería, mantenimiento de jardines e incluso visitas al peluquero. Pero su estrategia es, sobre todo, invertir en negocios, como lujosos clubes de golf, que pierden dinero, lo cual le permite declarar pérdidas y así compensar sus ganancias. Su fortuna fue estimada este mes en \$us 2.500 millones por la revista Forbes, que precisa que perdió \$us 600 millones en un año.

Pág. 3

FOTO: AP

## Deuda: Bolivia pagará más por capital e interés

En 2019, el país canceló \$us 786 millones en capital e interés por la deuda externa; este año el monto será de 822 millones. El Cedla plantea la suspensión del servicio de deuda.

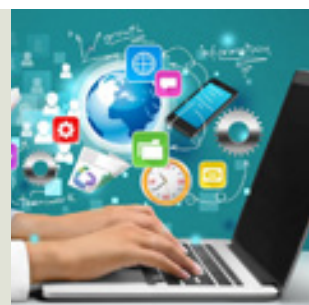


ACTUALIDAD

Pág. 8

## Tendencias para resurgir en tiempos de pandemia

La docente universitaria Lauren Villa plantea siete, entre las cuales destaca la rapidez de los servicios que exigen los clientes y qué mejor que a través de herramientas digitales.



ANÁLISIS

Pág. 2



# Sumario

## INDICADORES

Banco Central de Bolivia (Onza troy)

Oro ▼ 1,881.25000  
Plata ▼ 23.69500

## MÁS Y MENOS



### Pese a crisis, depósitos y créditos en el sistema financiero crecen

A seis meses de la emergencia sanitaria por el nuevo coronavirus en Bolivia, los números de los depósitos y créditos en la banca crecieron, así lo dicen las cifras hasta el mes de agosto de la Autoridad de Supervisión del Sistema Financiero (ASFI).



### Mypes de Sucre están entre las más afectadas

Las Mypes de Sucre reportan pérdidas por más de 50 millones de bolivianos como producto del coronavirus, lo que amenaza con incrementar la mortalidad de las empresas y, por consiguiente, el aumento del desempleo.



## Siete motivos para reinventar tu negocio en tiempos de covid-19

### Análisis

LIC. LAUREN VILLA BARRIGA

DOCENTE DE LA FACULTAD DE CIENCIAS ECONÓMICAS Y EMPRESARIALES DE LA UMRPSFXCH

¿Miedo? ¿Incertidumbre? Resultan ser sentimientos comunes actualmente en el ámbito empresarial que fue muy golpeado por la situación de pandemia por el nuevo coronavirus.

Al respecto, se desarrollan siete características de los consumidores que permitirán reinventar el negocio, adaptarse al cambio y no morir en el intento.

**Cuidemos el planeta.** En la última década, la preocupación por el medio ambiente es un tema de gran impacto, innumerables personas se preocupan por el deterioro ocasionado al medio ambiente. Es por este motivo que aquellas empresas que utilicen productos "Eco Friendly" e incentiven políticas de Responsabilidad Social Empresarial no solamente cuidarán el medio ambiente, sino que mejorarán su posicionamiento empresarial.

**Todo al mismo tiempo.** Se debe considerar que los consumidores actuales son altamente exigentes, y van de la mano con la tecnología, con un solo clic y tan solo en segundos tienen a su alcance lo que requieren, motivo por el cual las empresas deben optimizar tiempos y procedimientos. En este sentido, la incursión en restaurantes automatizados, ropa inteligente, por ejemplo, pueden ser opciones interesantes.

**Consumidor empoderado.** Debido a las facilidades de la web, es inevitable la excesiva exposición de los consumidores hacia diversas fuentes de información, volviéndolos expertos en muchos ámbitos. Es una realidad que los consumidores ingresan a las páginas de los negocios, revisan calificaciones, número de estrellas, comentarios y recomendaciones... mismos que influyen en la decisión de compra.

Por consiguiente, no se debe subestimar al cliente. Es primordial brindar productos de calidad, despertar emociones, experiencias y contemplar políticas de resolución de problemas; puesto que una mala

atención ante reclamos puede repercutir en insatisfacción y pérdida de lealtad. Utilizar testimonios de clientes satisfechos puede ser una alternativa efectiva para este entendido.

**¿Bienestar digital?** La adicción por los dispositivos digitales comienza a repercutir en problemas de salud, fatiga ocular, atención dispersa y otros. Las empresas deben entonces, incentivar el bienestar mediante tutoriales de hábitos saludables, información nutricional y otros en la misma línea que serán atractivos para los consumidores.

**Rapidez... lo mejor.** Los consumidores comienzan a valorar la agilidad y rapidez con la que obtienen lo que desean. En este sentido es fundamental considerar la incursión en herramientas digitales, el marketing digital además del uso de Apps y los pagos on line, se convierten ahora más que nunca en la mano derecha de todo emprendedor. Por su parte, el servicio delivery llega a ser una actividad

potenciada en la actualidad por muchos negocios y restaurantes acertadamente.

**Omnipresencia.** Como marca se debe tener presencia en todos los medios de comunicación que sea posible, esto es fundamental puesto que mientras mayor sea la exposición de nuestra marca, mayores leads (clientes potenciales) se atraerán y se alcanzarán los objetivos de marketing y publicidad. Las redes sociales son una tendencia

con bajos costos de publicidad a tomarse en cuenta.

**Anticonsumismo.** Los consumidores no solamente consideran con mucho más cuidado las compras que van a realizar tratando de evitar la acumulación de bienes o uso de productos que puedan dañar el medio ambiente, sino también su misma alimentación. Las empresas pueden acompañar esta tendencia incorporando a sus productos actitudes ecológicas e incentivando el consumo de alimentos saludables.

Existen muchos más motivos y tendencias; sin embargo, estos son suficientes para perder el miedo y la inseguridad en busca de **reinventar el negocio**, no se debe temer al cambio. La marca debe estar donde pasan tiempo sus clientes.

### Como marca se debe tener presencia en todos los medios de comunicación que sea posible, esto es fundamental puesto que mientras mayor sea la exposición de nuestra marca, mayores leads se atraerán

## FRASES



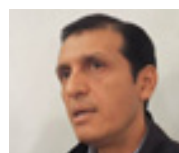
La suspensión del servicio de deuda externa pública en 2020 liberaría \$us 822 millones"

Juan Luis Espada  
Investigador del Cedla



Ahora ingresando a la página de la ATT se podrá ver tarifas de Internet, telefonía y viajes"

Iván Arias  
Ministro de Obras Públicas



La Mypes generan cerca del 80% del empleo y representan el 90% del universo empresarial"

Marcelo Cortez  
Secretario Desarrollo Económico

## LA CIFRA

# 2

millones de dólares

es la pérdida mensual que registraron durante la pandemia por el coronavirus los establecimientos formales de hotelería en Sucre.

## GLOSARIO

### MYPE

La Micro y Pequeña Empresa (MYPE) es la unidad económica constituida por una persona natural o jurídica (empresa), bajo cualquier forma de organización que tiene como objeto desarrollar actividades de extracción, transformación, producción, comercialización de bienes o prestación de servicios.

## CÁPSULA

### Gobierno lanza servicio de "Tarifas on Line"

"Tarifas on Line" es un programa digital que permitirá a los usuarios acceder a información comparativa en precios, promociones y de calidad de servicios y planes tarifarios entre los operadores de telefonía móvil en el país, señaló el Ministro de Obras Públicas, Servicios y Vivienda, Iván Arias Durán, citado en un boletín de prensa.

"Hoy en día si quiere sacar un servicio de Internet o comprar tiene que ir a las empresas Entel, Tigo, Viva, Axes donde le dan un montón de papeles y el usuario se confunde. Además detectamos que hay muchas promociones que no son cumplidas por los operadores. Todo ello será solucionado por las Tarifas on Line, al entrar a la página de la ATT podrá ver todas las ofertas tanto en Internet, televisión por cable, telefonía celular (...) también están incluidas las tarifas aeroportuarias y de transporte terrestre", explicó.

### Vence el plazo para actualizar matrícula

Las empresas unipersonales y sociedades comerciales con cierre de ejercicio fiscal al 31 de diciembre de 2019 y 31 de marzo de 2020, deben actualizar su Matrícula de Comercio en Fundempresa hasta el 30 de septiembre de 2020.

La Resolución Ministerial 0173.2020 establece de manera excepcional que las empresas unipersonales y sociedades comerciales con cierre de ejercicio fiscal al 31 de diciembre de 2019 y 31 de marzo de 2020, deben actualizar su Matrícula de Comercio hasta el 30 de septiembre de 2020, ampliando también la vigencia de las Matrículas de Comercio hasta el mismo miércoles 30.

Todos los empresarios pueden realizar el trámite 100% en línea, incluyendo el pago del arancel.

Para realizar el trámite de Actualización de la Matrícula de Comercio, se debe ingresar al portal web: [www.miempresa.gob.bo](http://www.miempresa.gob.bo), llenar el Formulario Virtual y la Encuesta Anual de Unidades Económicas y cargar copias escaneadas de su Balance General y Estados de Resultados con la constancia de presentación ante el Servicio de Impuestos Nacionales.

## STAFF

# Capitales

Director General  
MARCO ANTONIO DIPP MUKLED  
Gerente General  
FRANCO BOHORQUEZ BARRIENTOS  
Director de Contenidos  
OSCAR DÍAZ ARNAU  
Editor Capitales  
ÁLVARO VALDEZ AMACHUY  
Periodistas  
JAVIER COSULICH DEBBE  
Editor Gráfico  
JUAN CARLOS TOCOCARI  
Colabora en esta edición  
LAUREN VILLA



# Fortuna e impuestos bajos: Las finanzas de Trump

Las revelaciones de The New York Times muestran a un hombre que sabe cómo promover su imagen y que solo pagó la ridícula suma de 756 dólares de impuestos en 2016.

Texto: Julie Chabanas y Chris Stein  
Agencia AFP

# A

A pesar de su estatus de multimillonario, Donald Trump solo pagó 750 dólares de impuestos en 2016, cuando fue electo presidente, y otro tanto el año siguiente, gracias a modalidades de optimización fiscal a las que pueden recurrir grandes fortunas y multimillonarios estadounidenses.

## ¿Cómo construyó su imperio?

El Presidente estadounidense siempre se vanaglorió de haber hecho fortuna gracias a sus dotes de negociante y a su olfato para el sector inmobiliario. Las revelaciones de The New York Times muestran una realidad distinta, la de un hombre que sabe, sobre todo, cómo promover su imagen.

Entre 2000 y 2018, ganó 230 millones de dólares por prestar su nombre a hoteles en Azerbaiyán o Turquía, galletitas y almohadones.

En su reality show "El aprendiz", obtuvo 197,3 millones de dólares según el Times.

Pero las empresas gestionadas directamente por Trump, hoteles, y residencias de lujo como "Mar a Lago" en Florida, inmuebles residenciales o comerciales, clubes de golf o atracciones como una pista de hielo en Central Park, perdieron en igual período 174,5 millones de dólares.

Aunque algunos inmuebles como Trump Tower y Trump World Tower en Nueva York son muy rentables, los terrenos de golf —posee 19 en total, en Miami o Bali, Indonesia—, son un agujero negro de pérdidas financieras que le costaron 315 millones de dólares.

Al contrario que su padre, que hizo fortuna alquilando sin demasiados riesgos apartamentos, el presidente se lanzó a sectores complicados de gestionar, des-



Donald Trump camina por uno de los pasillos de la Casa Blanca después de uno de sus encuentros con los periodistas. TASOS KATOPODIS / AFP

taca Kevin Riordan, profesor de Finanzas y Sector Inmobiliario en la Universidad de Montclair.

Los negocios van bien cuando la economía va bien, destaca. Pero Trump, según este experto, "parece muy poco calificado para dirigir (sus negocios) cuando los tiempos son duros".

El ocupante de la Casa Blanca es, sin embargo, "un excelente agente de ventas".

## ¿A cuánto asciende su fortuna?

Su fortuna fue estimada este mes en 2.500 millones de dólares por la revista Forbes, que precisa que perdió 600 millones de dólares en un año.

La pandemia de covid-19 vació sus edificios de oficinas en Manhattan, y su valor cayó, al igual que el valor de sus hoteles, desiertos con la debacle del turismo y los viajes de negocios.

Todos estos inmuebles pertenecen a la Trump Organization, un conjunto de sociedades gestionadas por dos de sus hijos desde que él es presidente.

La principal fuente de ingresos de esta entidad es el monto pagado por empresas para poder utilizar el nombre Trump. La licencia de su apellido se estima en unos 56 millones de dólares contra 80 millones hace un año, según Forbes.

Donald Trump también está muy endeudado.

Durante la campaña electoral de 2016, se autoproclamaba "el rey de la deuda".

Sus préstamos y otras deudas personales alcanzan los 421 millones de dólares, según The New York Times, que da cuenta de un préstamo inmobiliario de 100 millones de dólares a pagar antes de 2022.

## ¿Podrá honrar sus pagos?

La mayoría de los bancos en Estados Unidos dejaron de hacer negocios con él desde una serie de quiebras a inicios de los años 1990. Deutsche Bank es una excepción.

El estado de sus finanzas podría desmejorar, estima el Times, si perdiera un diferendo en curso con el fisco estadounidense.

El Presidente utilizó mecanismos que permiten deducir diferentes pagos a título de gastos profesionales. Por ejemplo, sustrajo de sus ingresos gravables gastos para ropa de casa, platería, mantenimiento de jardines e incluso visitas al peluquero.

También obtuvo créditos fiscales.

Pero su estrategia es, sobre todo, invertir en negocios, como lujosos clubes de golf, que pier-

den dinero, lo cual le permite declarar pérdidas y así compensar sus ganancias.

## Maniobras

"Una de las maniobras de Donald Trump para evitar pagar impuestos era inscribir sus gastos personales como gastos profesionales, incluidos 70.000 dólares de peluquero cuando participaba en 'El aprendiz'", explicó Frank Clemente, de la ONG Americans for Tax Fairness.

"El sector inmobiliario logró beneficiarse de los vacíos (legales) más que ningún otro (sector) en Estados Unidos", añadió.

La ley impositiva estadounidense permite a los dirigentes de empresa reportar sus pérdidas para reducir sus impuestos los años siguientes.

También permite a las empresas inmobiliarias utilizar sus pérdidas en el rubro para compensar el pago de impuestos por ingresos en otros sectores de actividad.

Las revelaciones del Times despiertan interrogantes sobre la legalidad de algunas prácticas, como deducciones de gastos por 747.622 dólares pagados por Trump Organization a la firma de consultores codirigida por Ivanka Trump, hija del presidente.

## Reacción

### Conferencia desarticulada

Donald Trump reaccionó en una conferencia de prensa especialmente desarticulada, en la que mostró su frustración e inquietud ante la cercanía de las elecciones.

## Bomba

### Información exclusiva

Esta exclusiva cayó como una bomba cuando faltan 36 días para las elecciones, una información que Trump se negó a hacer pública. También, el mandatario republicano debe enfrentar hoy, martes, a su oponente Joe Biden en un debate televisado.

## Como Bush

### Cerca de la no reelección

Si Donald Trump pierde en las elecciones del 3 de noviembre se convertiría en el primer presidente en ejercer un solo mandato en Estados Unidos desde el republicano George H. W. Bush, que perdió frente a Bill Clinton en 1992.

## Fiscalidad

### Deudas abultadas

Además de los cuestionamientos sobre la fiscalidad de sus empresas, el artículo destacó que los negocios del mandatario tienen deudas abultadas, lo que lastra la imagen de Trump como un hombre de negocios exitoso.

## Denuncia

### Publicación de cifras

Donald Trump denunció la publicación como "falsa" y dijo que eran afirmaciones "totalmente inventadas", afirmó que tiene pocas deudas en relación al valor de los activos que posee y reiteró su negativa a publicar las cifras, en momentos en que va por debajo de Joe Biden en las encuestas.

## Defensa

### Su hijo da la cara

Su hijo Donald Jr afirmó poco después en la cadena conservadora Fox News que su padre pagó decenas de millones de dólares en impuestos locales, si bien el artículo se centró en las tasas federales.

# Sucre: Micro y pequeñas empresas

Por efecto de la pandemia del coronavirus, este sector que genera cerca del 80% del em... con el incremento de su mortalidad y, por consiguiente, el aumento del desempleo.

Texto: REDACCIÓN CAPITALLES  
CORREO DEL SUR

# L

Los efectos de la pandemia del coronavirus sobre la economía de la ciudad de Sucre fueron “devastadores” y las pérdidas empiezan a contarse por millones de bolivianos. Entre los sectores más golpeados están las Micro y Pequeñas Empresas (Mypes), que reportaron pérdidas por más de Bs 50 millones, lo que amenaza con incrementar su mortalidad y, por consiguiente, el aumento del desempleo. Ante esta situación de vulnerabilidad surge el Plan de Reactivación Económica Productiva (PREP) que plantea un punto de partida para disminuir los riesgos hacia la recuperación y estabilidad económica del municipio.

El secretario municipal de Desarrollo Económico, Marcelo Cortez, considera que el impacto negativo de la pandemia en la economía de las Mypes es sumamente preocupante, porque este sector genera cerca del 80% del empleo y representa el 90% del universo empresarial en Sucre.

El plan busca facilitar la reactivación económica productiva del municipio, a través de la inversión de recursos públicos municipales, orientados a dinamizar el sector productivo y empresarial, la generación de oportunidades empleo y garantizar la seguridad alimentaria en el marco de la cooperación público-privada, la transparencia y la responsabilidad compartida.

Cortez señala que Bolivia está camino a la recesión económica, no solo por la emergencia sanitaria sino también por los conflictos sociales que se han producido recientemente y que han tenido y tienen un efecto “devastador” en la economía de las familias, en los productores y en la sociedad en su conjunto.

## CUADRO DE ACCIONES PRIORIZADAS EN FUNCIÓN A LAS ÁREAS DE CONTINGENCIA Y LAS ORIENTACIONES ESTRATÉGICAS

PROVISIÓN DE ALIMENTOS Y PROGRAMAS DE SEGURIDAD ALIMENTARIA		
ACCIÓN DE CONTINGENCIA	ORIENTACIÓN ESTRATÉGICA	PROPUESTA SMDE
Provisión de alimentos	Dotar canastas familiares a aquellas personas que se vean imposibilitadas de realizar sus actividades laborales por la situación de aislamiento o por la cuarentena.	Canasta productiva solidaria local (25.000 canastas de Bs 300).
	Implementar campañas de alimentación saludable para la prevención del covid-19.	Programa de orientación nutricional para familias vulnerables urbanas y rurales.
Seguridad Alimentaria	Fortalecer las capacidades locales productivas, con capacitación, asistencia técnica, infraestructura productiva y equipamiento.	Programa de Agricultura Urbana y Periurbana.
	Priorizar la inversión pública en programas y proyectos de apoyo a la producción de alimentos para la seguridad y soberanía alimentaria.	
	Fortalecer las capacidades locales productivas, con capacitación, asistencia técnica, infraestructura productiva y equipamiento.	Producción de alimentos con fortalecimiento organizativo y enfoque de género.
	Apoyo a los productores locales para el restablecimiento de las cadenas productivas bajo jurisdicción del municipio	Rehabilitación y apoyo al sector agrícola en los distritos 6, 7 y 8. Implementación del Programa Piscícola.
FORTALECIMIENTO DE LA PRODUCCIÓN LOCAL MÁS AFECTADA		
ACCIÓN DE CONTINGENCIA	ORIENTACIÓN ESTRATÉGICA	PROPUESTA SMDE
Promoción e incentivo a la reactivación económica	Socialización de los mecanismos para la promoción de la producción local.	Creación e implementación de la marca colectiva SUCRE PRODUCE.
	Establecer incentivos a la producción según vocaciones y necesidades de cada región, municipio y mancomunidad.	Fortalecimiento y promoción de la producción local a través de la organización y participación en ferias productivas, ruedas de negocios y misiones comerciales.
	Financiamiento de ferias productivas, agropecuarias, artesanales, industriales, incluidas su promoción y la provisión de materiales y equipamiento como incentivo a las organizaciones productivas.	
	Promover el crecimiento económico, identificando las potencialidades y vocaciones del municipio e involucrando para ese propósito a los agentes económicos, locales y externos.	Implementación de la Ley de fortalecimiento y dinamización del sistema emprendedor.
		Impulso a la reconversión de modelos de negocios para recuperar la economía local.
Programa de reactivación económica del sector turístico.	Programa de reactivación económica, Sucre capital creativa y colaborativa	
Mejoramiento vial, construcción de infraestructura	Contratación de mano de obra para la ejecución de programas, planes y proyectos municipales de generación de empleo temporal con dotación de equipamiento, materiales y supervisión en el marco de sus competencias.	Fortalecimiento del autoempleo de familias recolectoras de residuos sólidos reciclables de Sucre, para la recuperación social y económica durante y pospandemia por covid-19.
	Capacitación a los productores locales sobre estrategias de mejora de la productividad y mercadeo.	Fortalecimiento de emprendimientos rurales para el acceso competitivo al mercado.
	Construcción de centros de almacenamiento de productos locales.	Programa de infraestructura y equipamiento productivo.
	Construcción de mercados que favorezcan el acercamiento de productores y consumidores en condiciones de bioseguridad.	

FUENTE: SECRETARÍA DE DESARROLLO ECONÓMICO (HBM)

## Las vulnerabilidades que el plan de reactivación pretende atenuar

Estas son las vulnerabilidades detectadas y sobre las cuales el Plan de Reactivación Económica Productiva (PREP) plantea un punto de partida para disminuir los riesgos hacia la recuperación y la estabilidad económica del municipio.

- Las micro y pequeñas, constituyen la mayor parte de las empresas locales en casi todos los sectores de la actividad económica. Estas empresas son motores clave de las economías locales, crean empleos y apoyan los medios de vida de las familias y las comunidades.

- El cierre temporal de sus actividades económicas y las medidas de cuarentena preventiva implicarán una importante reducción de los ingresos. Las ventas podrían ser insuficientes para la sobrevivencia de estos negocios, que no lograrían pagar salarios, alquileres, costos de operación y corren el riesgo de quebrar.

- El impacto en los emprendimientos y las empresas jóvenes es notable. La mitad de los emprendedores encuestados que aún no habían puesto en marcha su emprendimiento interrumpió el proceso. 53% de los emprendedores que ya vendían, dejaron de hacerlo. Si a ello se suman los que han sufrido

caídas importantes de sus ventas, es posible constatar que 8 de cada 10 están siendo fuertemente afectados por la crisis. Igualmente, un 84% ha visto muy deteriorado su flujo de fondos y un 75% ha reducido su actividad productiva (la mitad ha tenido que pararla)

- La pérdida de ingresos que afecta a amplios estratos de población que se encuentran en situación de pobreza, extrema pobreza y alta vulnerabilidad por los efectos de la pandemia.

- En línea con el aumento de la pobreza y la pobreza extrema, también aumentará la desigualdad social en el municipio de Sucre, pues las personas que tienen ingresos seguros o empresas medianas o grandes, podrán flanquear la crisis.

- La precariedad laboral en la que se encuentran la mayoría de hombres y mujeres que aun cuentan con una fuente de trabajo en los actores productivos, de servicios y comercial por la elevada informalidad de la economía local, el cierre de empresas, la desaceleración de la economía local.

- En este contexto, amplios estratos de la población del Municipio viven en condiciones crónicas de inseguridad económica y por lo tan-

to la vulnerabilidad en términos de seguridad alimentaria aumentan. Este es un factor clave a enfrentar el PREP propone alternativas al respecto.

- Si bien la crisis afecta a toda la fuerza de trabajo, la situación de los trabajadores informales de ambos sexos, y especialmente la de las mujeres y las personas jóvenes, indígenas, afrodescendientes y migrantes es más vulnerable por lo que se deben asumir medidas urgentes de mitigación.

- El incremento del trabajo informal ante el aumento del desempleo dificultará que esos trabajadores y sus familias accedan a ingresos para sostener un nivel de vida digno. Esta situación presionará además la sostenibilidad financiera de los sistemas de protección social por la disminución de los aportes directos y las posibles reducciones de cobertura.

- Las mujeres se encuentran en una situación particularmente vulnerable. Al contar con una inserción laboral en condiciones de mayor precariedad y una mayor representación en el trabajo informal.

- La mayoría de los agricultores urbanos y periurbanos, claves para la seguridad alimentaria, trabajan

en un marco de carencia de equipos de protección y protocolos sanitarios en plena pandemia de Covid-19, y enfrenta limitaciones para vender sus productos.

- Los pronósticos para el empleo en Bolivia no eran buenos y tras la llegada de la pandemia Covid-19, son peores. Las estimaciones iniciales indican un panorama muy complicado, Según El Fondo Monetario Internacional (FMI) prevé que este año el desempleo en Bolivia alcanzará a un 8% de la población, un incremento respecto a la tasa de 4% registrada en 2019. Más de uno de cada seis jóvenes ha dejado de trabajar desde el inicio de la pandemia COVID-19, mientras que los que permanecen empleados han visto reducir sus horas de trabajo en un 23 %, según la Organización Internacional del Trabajo (OIT).

- La protección social en el empleo juvenil ya era insuficiente antes del COVID-19. La pandemia amenaza seriamente las condiciones de trabajo, las oportunidades de empleo actuales y futuras, así como el acceso a la formación y la educación técnica y profesional, poniendo en peligro los medios de vida y el bienestar de miles de personas.



# As perdieron Bs 50 millones

empleo y representan el 90% del universo empresarial, se ve amenazado. Un plan municipal busca la reactivación económica y productiva.

## PRESUPUESTO PARA LA EJECUCIÓN DEL PLAN DE REACTIVACIÓN ECONÓMICA PRODUCTIVA

PRESUPUESTO	Bs	UNIDADES EJECUTORAS
<b>SUB TOTAL PROVISIÓN DE ALIMENTOS Y SEGURIDAD ALIMENTARIA</b>	<b>10.411.674,00</b>	
Canasta productiva solidaria local (25.000 canastas de Bs 300)	7.500.000,00	SMDS - SMDE
Seguridad alimentaria familiar y orientación nutricional	530.000,00	SMDE - SMDS
Programa de agricultura urbana y periurbana	600.000,00	SMDE
Producción de alimentos con fortalecimiento organizativo y enfoque de género	300.000,00	SMDE
Rehabilitación y apoyo al sector agrícola en los distritos 6, 7 y 8	750.000,00	SMDE
Implementación del programa piscícola distritos	400.000,00	SMDE
Fortalecimiento del sector apícola 6, 7 y 8	135.000,00	SMDE
Fortalecimiento pecuario en los distritos rurales del Municipio de Sucre	196.674,00	SMDE
<b>SUB TOTAL FORTALECIMIENTO DE LA PRODUCCIÓN LOCAL</b>	<b>10.411.674,00</b>	
Creación e implementación de la marca colectiva SUCRE PRODUCE	350.000,00	SMDE
Fortalecimiento y promoción de la producción local	550.000,00	SMDE
Programa de apoyo al emprendedor	400.000,00	SMDE
Impulso a la reconversión de modelos de negocios para recuperar la economía local	300.000,00	SMDE
Programa de reactivación económica del sector turístico	900.500,00	SMTC
Programa de reactivación económica "Sucre capital creativa y colaborativa"	599.500,00	
Estrategia integral para reactivar las oportunidades de educación, empleo y emprendimiento de jóvenes afectados por el covid-19	400.000,00	SMDE
Fortalecimiento del autoempleo de familias recolectoras de residuos sólidos reciclables de Sucre para la recuperación social y económica durante y pospandemia por covid-19	460.000,00	SMDE
Fortalecimiento de emprendimientos rurales para el acceso competitivo al mercado	420.000,00	SMDE
Programa infraestructura y equipamiento productivo	6.031.674,00	SMOP
<b>TOTAL PRESUPUESTO</b>	<b>20.823.348,00</b>	

\* Los responsables directos de ejecutar el plan son las secretarías de Desarrollo Económico (SMDE), de Turismo y Cultura (SMTC), de Desarrollo Humano (SMDH), de Planificación Para el Desarrollo (SMP) y Administrativa Financiera (SMAF).

## Familias descapitalizadas, entre los factores de riesgo en Sucre

Por lo menos seis riesgos identificados durante la pandemia el estudio que permitió elaborar las acciones del plan municipal de reactivación en Sucre.

**El primer riesgo.** Las familias se han "descapitalizado", principalmente aquellas que no tienen ingresos regulares, pues como impacto de la crisis han tenido que echar mano de sus ahorros y, en consecuencia, ya no pueden satisfacer sus necesidades de consumo.

**El segundo riesgo.** La inseguridad alimentaria acecha a los hogares del municipio, pues las familias al haberse descapitalizado han perdido su poder adquisitivo, se han endeudado y han reducido la cantidad y calidad de su alimentación en muchos casos.

**El tercer riesgo.** Las Mypes, que son las que generan cerca del 80% del empleo y representan el 90% del universo empresarial, están en riesgo de quiebra económica, muchas de ellas ya han cerrado y otras están en ese camino. Esto contribuye a incrementar el desempleo.

**El cuarto riesgo.** El cierre de unidades económicas productivas, de servicios y de comercio formal ha hecho que las tasas de desempleo se incrementen en el segmento de la población en edad de trabajar.

**El quinto riesgo.** El turismo, que es una de las actividades estratégicas del municipio, es el que más ha sido afectado por la crisis múltiple que vive el país; esto ha conducido al cierre de emprendimientos, al despido de personal, a que las empresas no tengan cómo cubrir sus planillas salariales y en muchos casos a cumplir con las deudas a partir de créditos bancarios.

**El sexto riesgo.** La agricultura y la producción pecuaria, que, en el caso del municipio de Sucre, es en su gran mayoría de subsistencia, ha registrado pérdidas considerables, no solo porque no han tenido un acceso regular a los mercados sino porque los conflictos sociales que se desarrollaron desde octubre del año pasado, los ha afectado notablemente y los ha puesto en serias dificultades.

### Medición de riesgos

Los indicadores de medición de riesgos no son precisos y dependiendo de la fuente de información existen variaciones substanciales. Las fuentes generadoras de información oficial son muy lentas y, por lo general, excesivamente genéricas con los datos que suministran. Por lo tanto, los indicadores que se ofrecen a continuación son referenciales y sirven para ubicarse en el

contexto actual de la crisis.

El Banco Mundial pronosticó una contracción de 5,9% del Producto Interno Bruto (PIB) de Bolivia en el 2020, en medio de la pandemia del nuevo coronavirus, en su informe "Perspectivas Económicas Mundiales", esto sin tomar en cuenta aun los efectos de las recientes movilizaciones sociales.

Los datos que se pueden ofrecer para el municipio de Sucre son los siguientes:

Según el Centro de Desarrollo Laboral y Agrario, la pobreza se ha agravado, la tasa de desempleo urbano ha subido de 4,2% a 7,4% y la informalidad ronda al 80% de la población económicamente activa. Este indicador es también válido para Sucre.

El Instituto Nacional de Estadística (INE), por su lado, establece que el 30% de la población del Departamento vive en condiciones de extrema pobreza, situación que afecta más a la población periurbana de Sucre y que con la irrupción del covid-19 tiene a incrementarse.

Las Mypes de Sucre reportan pérdidas por más de 50 millones de bolivianos como producto del Coronavirus, lo que amenaza con incrementar la mortalidad de la empresa y, por consiguiente, el incremento del desempleo.

Entre los problemas que enfrentan los emprendimientos turísticos del municipio, resaltan: la pérdida de liquidez afecta al 97,4% del sector, pago de salarios e impuestos afecta al 88%, pago de créditos afecta al 64%, entre otras dificultades enunciadas están los compromisos de pago de servicios básicos, el cese de actividades y cambio forzado de rubro.

En al menos 95 establecimientos formales de hotelería, la ocupación de turistas es cero, lo que implica una significativa pérdida económica para la ciudad y la economía local. Se estima que cerca de 2 millones de dólares las pérdidas mensuales.

Los restaurantes cafeterías y bares, que están operando a una capacidad del 30% en el municipio de Sucre, conforman una red de trabajos amplia; cuentan con cocineros, meseros, personal de limpieza, administrativos y, además, movilizan la venta de productos agrícolas, cárnicos, harinas y otros insumos para la preparación de alimentos.

Las comunidades del área rural de Sucre tienen como actividad económica representativa, básicamente, la producción agrícola y con la caída del consumo que bordea el 50% sumado a los bloqueos y cierre de mercados, las pérdidas son millonarias.

## "Tenemos un plan con enfoque de complementariedad"

La intención nuestra es que a partir de la primera semana de octubre empecemos a trabajar en base a la aplicación del Plan de Fortalecimiento a la Producción Local y Seguridad Alimentaria para la Reactivación Económica.

Este plan contiene un análisis competencial, se ha trabajado en la identificación y medición de riesgos, y la evaluación de vulnerabilidades, que nos permiten tener propuestas para enfrentar la contingencia.

El presupuesto asignado es de 20.823.000 bolivianos que está enfocado justamente a la reactivación económica tanto en el área urbana como en el área rural.

En ese sentido, se está trabajando para intervenir de manera integral, apoyando a distintos sectores para que se puedan reactivar de manera gradual y segura.

Así está enfocado el plan, no lo vamos a hacer de manera aislada, estamos gestionando alianzas importantes con agentes de la cooperación y actores locales como la

Cámara de Industria, Comercio, Servicios y Turismo (Cainco), y la Federación de Empresarios Privados de Chuquisaca (Fepch). Este es el momento de sumar esfuerzos, de trabajar en una sola línea porque se vienen días complicados, por eso pensamos trabajar bajo un enfoque de complementariedad, es decir, sumando esfuerzos, recursos y que las iniciativas que vayamos a emprender tengan impacto en la población que está pasando una etapa muy complicada a todo nivel.



Marcelo Cortez  
SECRETARIO MUNICIPAL  
DE DESARROLLO ECONÓMICO

## CÁPSULAS

### En quiebra, casi el 70% de las Mypes del país

Más del 69% de las microempresas del país se encuentra en quiebra por efectos de la pandemia, sin que ninguna unidad productiva haya recibido ayuda del Gobierno para contrarrestar su precaria situación económica, según el presidente de la Confederación Nacional de la Micro y Pequeña Empresa (Conamype), Agustín Mamani.

"A nivel nacional somos más de 650 mil unidades productivas y más de 450 mil están en quiebra, prácticamente. Entonces, nosotros somos el 85% de todo el aparato productivo, y solo un 15% sería la mediana, la gran empresa y la empresa estatal. Sin embargo, no sabemos por qué este Gobierno no quiere escuchar a nuestro sector, que se encuentra tan afectado en este momento", dice.

En julio, el Gobierno lanzó el "Crédito 1, 2, 3" con una tasa de interés del 3% con el propósito de reactivar la economía del país. Sin embargo, Mamani indica que ninguno de sus afiliados pudo acceder al crédito por los múltiples requisitos que exigen y por no estar acorde a las necesidades de las Mypes. Apuntó que el Crédito 1, 2, 3 solo favoreció a la mediana y a la gran empresa dedicada a la producción nacional.

20.823.674

bolivianos

es el presupuesto municipal asignado a la ejecución del plan de reactivación.

### Para saber más...

- \* La crisis económica derivada de la pandemia llevó a la suspensión total o parcial de las actividades productivas.
- \* La Cepal identificó a la manufactura de la microempresa entre los sectores más afectados por la pandemia.
- \* El organismo estimó que este año cerrarían más de 2,7 millones de empresas en Sudamérica, de las cuales 2,6 millones serían microempresas.
- \* Además, proyectó una pérdida de 8,5 millones de puestos de trabajo para este 2020.

# Nace “ecoPedi2”, la tienda virtual de productos básicos

Existen más de 600 productos en la tienda virtual, número que irá creciendo. En la web de ecopedi2, están todas las características, marca, tamaño, disponibilidad y precios de cada producto

Texto: REDACCIÓN CAPITALLES  
CORREO DEL SUR



La joven emprendedora Patricia Nava Michel (arriba) anuncia un servicio de calidad y calidez. CEDIDAS

# C

Con la idea de simplificar la vida de las madres y padres de familia de Sucre, además de cuidar el medio ambiente, el próximo jueves comienzan las operaciones de “ecoPedi2”, la primera tienda virtual especializada en productos de la canasta familiar.

Patricia Nava Michel, ingeniera civil, esposa y madre de dos hijos, comenta a **CAPITALES** sobre los orígenes de su emprendimiento.

“Durante la cuarentena por el covid-19 se crearon varias empresas delivery y personas que vendían por redes sociales; claro que nos ayudó esos días, pero, no faltó quienes aprovecharon la situación y aumentaron sin razón los precios de los productos de primera necesidad; fue y es una experiencia muy fuerte que cada hogar sufrió. Lo sentí de manera directa”, recuerda.

La propietaria de ecoPedi2 dice que experimentó mayor incertidumbre y temor al abastecer su despensa y, posiblemente, abrir

la puerta a la nueva enfermedad del coronavirus.

Fue entonces que le surgió la idea de tener a la mano una tienda virtual, que ofreciera toda la canasta familiar, aprovechar la tecnología para facilitar las compras, que alguien pudiera llevar todo a casa, asegurando las medidas de bioseguridad y, sobre todo, manteniendo los precios.

“Ahora estoy feliz de estar tan cerca de presentarlo a la sociedad sucrense”, agrega.

## ¿Por qué ecoPedi2?

Según nos comenta Nava, siempre tuvo la costumbre de reutilizar las bolsas plásticas de mercado: “tengo en casa una bolsa de bolsas, estoy segura de que muchas también la tienen (sonríe)... después de hacer mercado, lavo las bolsas y las extiendo para secarlas y usaba las anteriores para guardar carne y verdu-

ras en la heladera”.

Por ello, en ecoPedi2 se usarán bolsas de papel y de tela para la entrega y pesaje de los productos.

Le molesta y preocupa ver tanta basura en la calle y la mayor parte son bolsas plásticas, las cuales tardan más de 150 años en degradarse, según su información. Tomó consciencia de ello al ser mamá y preguntarse cuál es el futuro y el lugar donde crecerían sus niños.

Cree que esta es la oportunidad de poner su granito de arena y ayudar a llevar en alto el nombre de la “Ciudad Blanca”, limpia de bolsas regadas por las calles. Sabe que, si es capaz de explicar su idea, la sociedad sucrense no solo confiará en su trabajo sino que con su gran corazón se podrá

hacer un cambio trascendente para las futuras generaciones.

## Más que un delivery

EcoPedi2 es una tienda virtual donde encontrarás los principales productos de la canasta familiar, con la facilidad de hacer las compras desde tu celular o cualquier dispositivo tecnológico, en el lugar donde te encuentres, disfrutando de tu familia mientras hacen mercado por ti y practicando las medidas de bioseguridad. EcoPedi2 se propone cuidar de tu familia como tú lo harías.

Lo mejor de todo; ayudarás al medio ambiente al disminuir el uso de bolsas de plástico. Todo lo que compres en ecopedi2, lo recibirás en bolsas reutilizables que podrás llevar donde vayas, en tu

día a día.

## Emprender en plena cuarentena

“Bien dicen que en la adversidad está la oportunidad, y esta situación nos hizo reflexionar sobre nuestro futuro, sobre el futuro de nuestros hijos”, comenta Nava.

Apela mucho a la conciencia y al valor que nos deja esta experiencia de la pandemia.

## Proyecciones

Según su propietaria, ecoPedi2 es un sueño que no la deja dormir por la emoción. Se ilusiona con los siguientes años, con su tienda virtual siendo usada y querida por todos los sucrenses e incluso expandiéndose a otras ciudades.

“Quiero entrar en sus hogares para hacer un cambio trascendente, en el día a día y en la educación de nuestros hijos, siendo conscientes y respetuosos con nuestro planeta y los animalitos. Tenemos la expectativa de ser como 100 personas (empleadas directa o indirectamente) en unos meses. Tenemos claro que dependerá de la responsabilidad y entusiasmo nuestro, para tener la confianza y que cada familia sucrense crea en nosotros, para el crecimiento y éxito en nuestro emprendimiento”, finaliza.

## “EcoPedi2”, en números

# 600

productos

existen en la tienda virtual, número que irá creciendo de acuerdo a la demanda del mercado.

# 8.000

dólares

es la inversión inicial en la empresa, dinero proveniente de un préstamo familiar.

# 30

empleos

generará en el comienzo de sus operaciones el emprendimiento de Patricia Nava Michel.

## Kimberly-Clark exporta productos con el sello “Hecho en Bolivia”

Kimberly-Clark empezó a exportar este año papel higiénico, papel de cocina y paños reutilizables con el sello “Hecho en Bolivia”. La empresa asentada en Santa Cruz cumple 22 años de actividad empresarial.

“Somos conscientes que, a raíz de esta coyuntura, los consumido-

res valoran mucho más a las marcas con propósito. En ese sentido, al cumplir más de dos décadas en el país, reafirmamos nuestro compromiso de contribuir a mejorar la vida de los bolivianos”, destaca Laura Perdomo, gerente general de Kimberly-Clark Bolivia.

Uno de los logros más recientes,

en términos medio ambientales, es que la Planta en Santa Cruz ha reducido su consumo total de agua en un 81%. Por otro lado, impulsa diferentes programas para ayudar a resolver problemáticas sociales, de la mano de aliados estratégicos como Unicef y Plan International.

K-C Bolivia presentó este 2020 la nueva tecnología de pañales Xtra-Flex, sin precedentes en el mercado, tras años de investigación. Otro gran logro, es que a partir de este año exportan productos fabricados en Bolivia, a otros países.

“Contamos con una moderna planta productiva, ubicada en

Santa Cruz, en la que fabricamos diferentes productos 100% locales, como papel higiénico, papel de cocina y paños reutilizables; los mismos que se exportan con el sello de ‘Hecho en Bolivia’ a Paraguay y Argentina”, destaca al añadir que la empresa genera más de 250 empleos directos en el país.



# "Necesitamos una fortaleza mayor, porque todo es para el eje central"

Texto: Redacción Captales  
CORREO DEL SUR

# M

María Teresa Dalenz es una empresaria con amplia trayectoria en el sector de la construcción. Con un grupo de empresarios participó activamente en el proceso de reactivación de la Cámara de la Construcción, convirtiéndola en una de las instituciones más fuertes del rubro privado del departamento. Hoy, desde su cargo de Presidenta de la Federación de Empresarios de Chuquisaca continúa luchando por mejorar las condiciones para la iniciativa privada y también por alcanzar la meta del desarrollo económico para la región.

**CAPITALES (C).** ¿Coméntenos, cómo empieza esa trayectoria profesional y que luego se traduce en una decidida vocación por la dirigencia?

**María Teresa Dalenz (MTD).** Soy ingeniera civil, estudié en Oruro, me vine a Sucre antes incluso de concluir mi carrera, pero felizmente terminé y me dediqué al diseño y luego a la construcción, que en su momento tenía un buen apoyo a las empresas por parte de la Alcaldía Municipal de Sucre, estoy hablando de las empresas que recién se constituían allá por el año 1987. Había entonces la posibilidad de pagar algunos trabajos, que eran pequeños pero necesitábamos estar inscritos en la Cámara de la Construcción (Cadeco) y al Ministerio de Transportes que era el ente regulador del sector.

**C.** Si bien el sector de la construcción se había organizado un tiempo antes, fue este grupo de nuevas empresas el que le dio un impulso fundamental a Cadeco, el cual se mantiene hasta hoy.

**MTD.** Fuimos varias empresas las que nos inscribimos, y a partir de entonces la Cámara Departamental se fortaleció con una buena cantidad de empresas, lo que antes no ocurría, eran solamente cuatro o cinco. Ahí empezó la actividad, hicimos muchas obras en la ciudad, habían tiempos difíciles, eran tiempos en los que se adjudicaba al precio más bajo, que era lo más determinante en las adjudicaciones.

**C.** Estuvo vinculada desde hace tiempo y forma parte de esta actividad ¿Cómo ve el



▶ María Teresa Dalenz, durante un foro empresarial internacional realizado en Sucre. CARLOS RODRÍGUEZ / CORREO DEL SUR

sector de la construcción en estos momentos?

**MTD.** Hubo épocas muy buenas y otras también malas, por ejemplo, de las buenas cuando se estaba construyendo la infraestructura de los bolivarianos, en 2008 y 2009, en esos años estuvieron todas las empresas ocupadas, fue un buen momento para el dinamismo del sector. Pero después la situación de las empresas en Sucre se puso muy difícil incluso antes de esta pandemia. Lamentablemente Sucre ha sido una ciudad que no ha crecido en buen tiempo. Cualquier proyecto de construcción tiene un efecto multiplicador increíble, provisión de agregados, ferreterías, es un efecto multiplicador y este tiempo que hemos vivido, no tuvimos obras. Es verdad que hubo obras de infraestructura de gran envergadura, pero fueron adjudicadas a empresas transnacionales mediante el sistema llave en mano; lo mismo en el rubro de carreteras, que eran obras grandes e inaccesibles para nuestras empresas, que la mayoría no tuvo trabajo. Aparte, si había alguna que otra que trabajaba con las instituciones hasta ahora están impagos. La Gobernación debe bastante a las empresas de gestiones anteriores y eso provoca una desaceleración, ahora con la pandemia está peor, pese a que se intenta reactivar con el FPS. Somos más de 100 empresas legalmente constituidas, pero también hay una cantidad que no lo están por los montos hasta 8 millones de bolivianos que son los techos de las adjudicaciones, eso da lugar a que no se registren.

**C.** Nos encontramos en tiem-

pos electorales y parece que se repiten ofertas y proyectos que se escuchan desde hace muchos años o décadas. ¿Cómo ve el futuro de la economía de Sucre y Chuquisaca?

**MTD.** Se ha tornado una situación muy difícil en Chuquisaca, si bien en la parte productiva tenemos condiciones para exportar, como ser el orégano y los alimentos lamentablemente no hay apoyo para que eso crezca. Nuestra ciudad es netamente turística y toda esta pandemia ocasionó el cierre de hoteles, restaurantes, si bien pueden estar abriendo, lamentablemente eso no va a despegar no sabemos hasta cuándo, la gente tiene miedo de viajar. El Gobierno ha dado créditos flexibles para visitas a regiones turísticas, pero eso es simplemente nacional y es con crédito, la gente no se anima a endeudarse. Tendría que haber un apoyo más contundente. Como región somos potenciales, pero el problema es que los gobernantes no nos atienden hace tiempo. Tenemos gas, turismo, producción.

**C.** ¿Cuáles considera que deben ser las políticas más adecuadas para lograr atraer las inversiones?

**MTD.** Se tiene que tener un tratamiento especial, en el tema de aranceles, impuestos. Que las empresas que vengan a invertir tengan una liberación de impuestos durante cierto tiempo. El otro tema es hacer un nodo logístico de transporte entre Chile y Brasil, pero que pase por Sucre. Se ha pensado que el Chapare siempre tiene problemas, y desde que ya está pavimentado entre Sucre-Oruro por

las minas, entonces se ha reducido el kilometraje, que es algo más que a Santa Cruz. Entonces se podría pensar en un centro de transporte. El otro tema es transportar el litio por Sucre hacia Santa Cruz y luego a otros países. De ese modo, justo ahora se va a hacer un evento importante entre Potosí, Tarija y Chuquisaca para realizar un foro de candidatos a la Presidencia con el objetivo de conocer sus planes para estas regiones con miras a una reactivación económica. Queremos que participen todos, pero confirmaron dos o tres candidatos. Lo que hace falta es ver que ellos le den importancia al sur. Somos un 18% en población y economía, que no es poco. Necesitamos una fortaleza mayor, porque todo es para el eje central. Los análisis se hacen siempre en función al eje.

# “

Se tiene que tener un tratamiento especial en el tema de aranceles, impuestos”.

**C.** ¿Chuquisaca y Sucre son difíciles para emprender cualquier iniciativa privada?

**MTD.** Yo creo que nuestra región es complicada en algunas circunstancias. Por decir algo, tropezamos con el tema de instalaciones en el Parque Industrial. Se convino hacer el sistema de agua y alcantarillado, que le correspondía hacer a Elapas, luego la pavimentación también lo vamos a hacer nosotros. El tema del agua ha sido un problema, pero estamos batallando hace más de un año con la dotación; son instancias que en vez de apoyar se frena por algún motivo cuando debería allanarse, claro que de por medio vino la pandemia. Estas son situaciones puntuales que frenan a los que vienen a invertir a nuestra ciudad y tropiezan con este tipo de cosas. El otro tema es el transporte. Sacar producción de aquí a Santa Cruz, nuestro mayor mercado, nos ha resultado siempre más caro como vemos en el tema del cemento. El precio del quintal es mucho más alto que en otra ciudad o región. Los transportistas ponen el flete, no se llega a un acuerdo y eso incide en otros rubros. Esa es nuestra realidad.





# La producción agropecuaria tuvo el mejor desempeño en 2019

En cambio, la agricultura no-industrial, junto con la silvicultura, caza y pesca, mostraron tasas más bajas de crecimiento, según la información que presentó este mes el INE

Texto: REDACCIÓN CAPITALLES

CON DATOS DE LA FUNDACIÓN MILENIO

# L

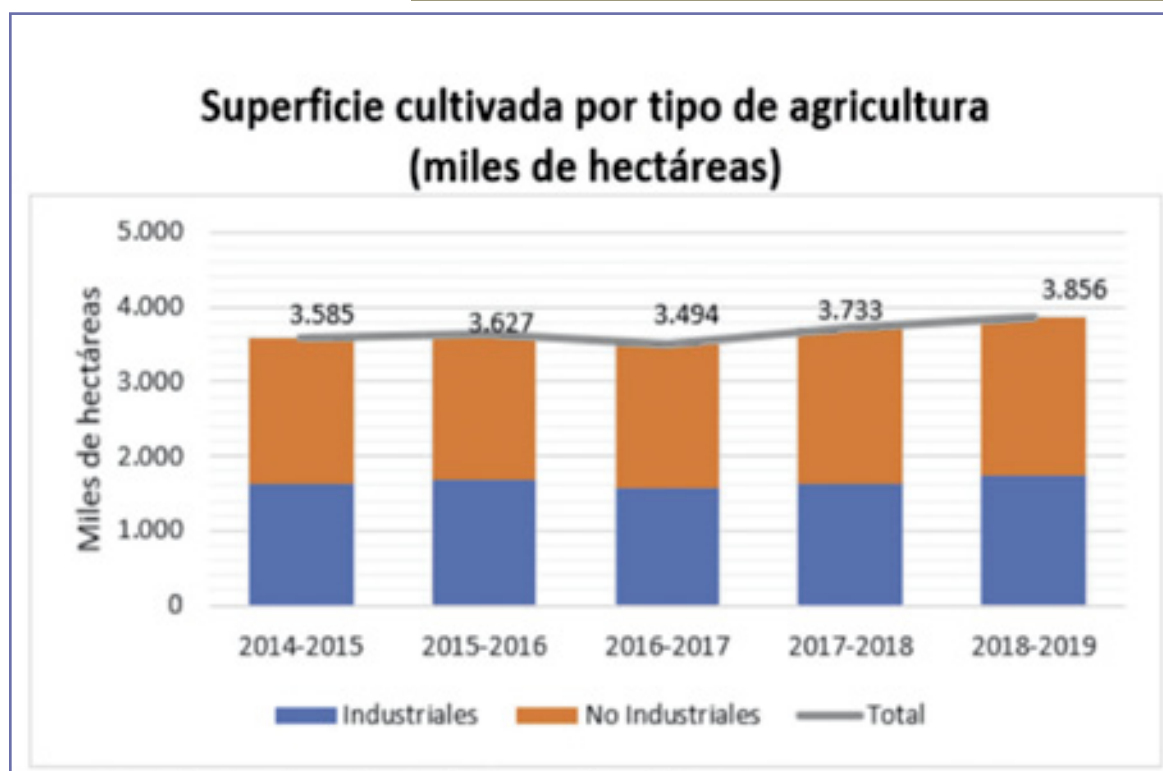
La producción agropecuaria fue el sector que presentó el mejor desempeño en 2019, en comparación a los demás sectores de la economía. La agricultura industrial y la producción pecuaria presentaron las mayores tasas de crecimiento. En cambio, la agricultura no-industrial, junto con la silvicultura, caza y pesca, mostraron tasas más bajas de crecimiento. Entretanto, la producción de coca, según la información del INE, presentó una caída de -2,5 por ciento.

Los productos oleaginosos e industriales, que incluyen a la soya y caña de azúcar como principales cultivos, representan el 65 por ciento de la producción física de productos agrícolas del país y abarcan el 45 por ciento de la superficie sembrada, presentaron en 2019 un aumento de 4,4 por ciento en la producción física total, mientras que la superficie sembrada creció en 5,3%, por lo que los rendimientos promedio de estos cultivos cayeron en casi 1 por ciento.

En el mismo año, los cereales, que incluyen el maíz, arroz, sorgo en grano y trigo, como principales cultivos, y representan un 15% de la producción física agrícola del país y un 37% de la superficie sembrada, presentaron una caída de -10,9% en la producción, junto a un incremento de 2,5% en la superficie cultivada, por lo que la tasa de rendimiento de esta tipología de cultivo cayó en 13% para el año agrícola 2018-2019.

## VENTA DE SOYA

El valor de las exportaciones de soya y derivados, que es el principal producto de exportación agro-industrial, cayó en 2019 en 11,2%, debido a las bajas en los precios, que fue de -14,4%.



Por su lado, la producción de tubérculos, que incluye a la papa y yuca como principales cultivos, y representa el 7,6% de la producción física agrícola y el 5,7% de la superficie cultivada, presentó en 2019 un aumento en la producción de 7% y una caída en la superficie cultivada de -1,8%, por lo que los rendimientos de la tierra en este tipo de productos aumentaron en 9%.

### Superficies cultivadas

Después de haber experimentado una caída en el año agrícola 2016-2017, la superficie cultivada total aumentó en 2018-2019 por segundo año consecutivo, llegando este año a 3,9 millones de hectáreas, de los cuales 2,1 millones has. (55,3 por ciento de la superficie total) corresponde a superficie dedicada al cultivo de productos agrícolas no industriales y 1,7 millones has. (44,7 por ciento de la superficie total) a productos industriales.

### Exportaciones

El sector agropecuario contribuye en forma importante a generar ingresos de exportación para el país, los cuales se han vuelto aún más significativos ahora que las exportaciones mineras y de hidrocarburos han experimentado una caída debido a los menores precios y volúmenes de exportación.

En 2019, los principales productos agroindustriales y forestales que

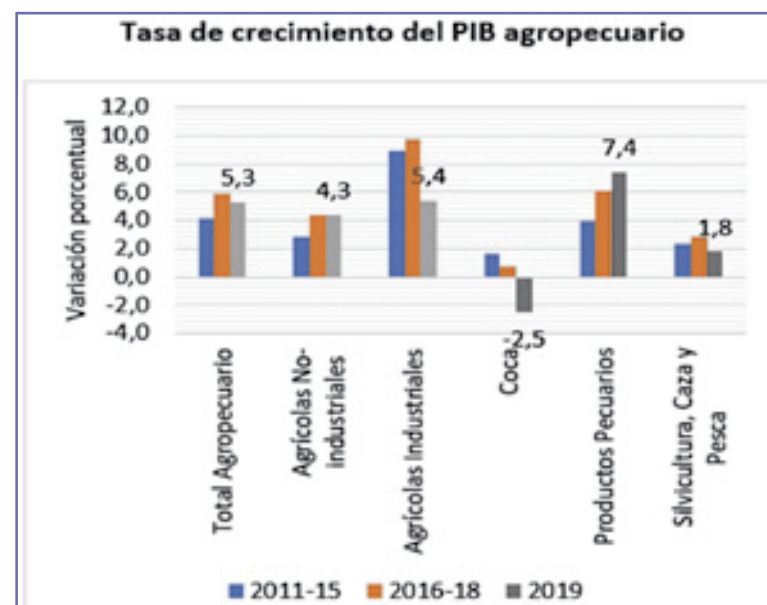
exporta Bolivia han experimentado caídas. Esta tendencia se ha mantenido en gran medida en lo que va de 2020, agravada en este caso por los efectos disruptivos que ha tenido la pandemia del Covid 19 en la economía mundial. El valor de las exportaciones de soya y derivados, que es el principal producto de exportación agro-industrial, cayó en 2019 en 11,2%, debido a las bajas en los precios, que fue de -14,4%. Los volúmenes exportados por su parte aumentaron de 1,98 millones de TM en 2018 a 2,06 millones en 2019.

Los valores exportados de otros productos de exportación de los sectores agropecuario y forestal, como la castaña, café, y maderas, también

experimentaron caídas en 2019, explicadas por las caídas combinadas de precios y volúmenes de exportación.

Tal como se aprecia en la Tabla 2, ya en 2020, y con el impacto de la pandemia del Covi 19, el valor exportado de la soya, entre los meses de enero y mayo, ha sido de -10,6%, nuevamente debido a la caída combinada de precios y volúmenes exportados.

Así pues, es muy probable que esta tendencia se mantenga en lo que resta de este año, fundamentalmente por el hecho de que la economía mundial y regional continuará experimentando los efectos recesivos ya percibidos durante los meses anteriores, según el análisis de la Fundación Milenio.



FUENTE: INE

FUENTE: INE

## CÁPSULAS

**Bolivia pagará \$us 822 millones en capital e interés**



Bolivia deberá pagar \$us 822 millones este año por el servicio de deuda externa que se detalla en \$us 454,9 millones por capital y \$us 367,1 millones por intereses.

Mientras que en las gestiones de 2017, 2018 y 2019 el pago a los acreedores externos fue de \$us 581 millones, \$us 692 millones y \$us 786 millones; respectivamente, según un informe del Centro de Estudios para el Desarrollo Laboral y Agrario (Cedla) que se basa en los datos del Banco Central de Bolivia (BCB).

Juan Luis Espada, investigador del Cedla, plantea la suspensión del servicio de deuda externa pública en 2020. Esto liberaría \$us 822 millones de recursos públicos para coadyuvar en las políticas de respuesta a los efectos económicos y sociales del covid-19.

Subraya que los acreedores del Club de París han expresado estar de acuerdo con la suspensión coordinada del servicio de deuda para países más pobres. El Deber

## Economía argentina se contrajo en 12,6%

La economía argentina se contrajo 12,6% en los primeros siete meses de 2020 en comparación con el mismo periodo del año anterior, en medio de la pandemia del covid-19, informó ayer el estatal instituto de estadísticas Indec.

En julio, la actividad económica cayó 13,2% con respecto al mismo mes del año de 2019 pero mostró una leve recuperación de 1,1 puntos porcentuales en relación a junio, de acuerdo al estimador mensual de la actividad económica (EMAE).

Los sectores más golpeados en julio, en relación con el mismo mes de 2019, fueron el de pesca (-67,1%), hoteles y restaurantes (-65,4%), servicios comunitarios, sociales y personales (-60,3%), construcción (-30,1%) y actividad inmobiliaria (-10,0%). Solo tuvieron signo positivo en la comparación interanual el sector de electricidad, gas y agua (+4,4%) y la intermediación financiera (+2,9%). AFP